

50/52

KAPELLETJES TERALFENE

KENMERKEN

VERTREK & AANKOMST	parking kerkplein Teralfene
LENGTE	5,63 km
WEGEN	Volledig langs verharde wegen.
TYPE	Geschikt voor buggy's en rolstoelen.

BLIKVANGERS

Kerk Sint-Jan
 Sint-Rochuskapel
 Kerkhof Teralfene
 Niskapelletje meisjesschool Sint-Jan
 Lourdesgrot met 15 kapelletjes van de Heilige Rozenkrans
 Kapel O.L.Vrouw Ter Nood
 Kapel van kindje Jezus van Praag
 Niskapelletje
 De Heilig Hartkapel
 Kapel Sint-Antonius van Padua
 Mariakapel

De deputatie van Vlaams-Brabant heeft op 2 april 2015 beslist om 11 kapellen in Affligem te erkennen als waardevol. Om als waardevol te worden erkend moeten de gebouwen een historisch, wetenschappelijk, industrieel archeologische, volkskundige of andere sociaal-culturele waarde of een beeldbepalend karakter hebben. In Teralfene gaat het om de Heilig Hartkapel, de kapel van Kind Jezus van Praag en de kapel Onze-Lieve-Vrouw ter Nood.

ROUTE

We starten aan de kerk Teralfene en verlaten het Kerkplein langs de Kerkweg (baantje naast Driesstraat 12), richting voetbalveld. Aan het einde van de Kerkweg (op het T-kruispunt) gaan we 20 meter naar links en slaan rechts het padje in tot aan de Molleweg en slaan daar rechtsaf, richting Daalstraat. We dwarsen de Daalstraat en zien links in de Vogelzangstraat de kapel toegewijd aan Sint-Rochus. We stappen deze straat omhoog en nemen de tweede straat rechts, de Bredeweg. Die straat leidt ons dalend naar de kruising met de Krommaartweg; daar stond vroeger een kapel toegewijd aan Onze-Lieve-Vrouw-Onbevlekt Ontvangen. Ze werd in 1864 opgericht door de drie gezusters Rossignol, dochters van Petrus Frans Rossignol afkomstig van Vitry-en-Artois, Frankrijk. Hij is dus de eerste van de vele Rossignols in Teralfene. We blijven de Krommaartweg rechtdoor volgen en slaan links de Balleistraat in. We passeren de Vrije Basisschool Sint-Jan met het niskapelletje, hoog in de gevel. Verderop in de Balleistraat zien we op de linkerkant de Lourdesgrot. Rechtover de grot nemen we de straat 'Hof Terelst' en daar onmiddellijk het wegje rechts, de Langeweg tot aan de Potaardestraat en nemen die straat links tot aan de kapel van Onze-Lieve-Vrouw Ter Nood op de hoek met de Steenbergstraat. De Steenbergstraat afdalend draaien wij ongeveer ter hoogte van de Groeneweg links de Kapelleweg in. Op de hoek van deze twee straten stond tot circa 1970 de kapel van Onze-Lieve-Vrouw van Altijddurende Bijstand. Ze werd afgebroken omdat ze het verkeer hinderde. Op het einde van de Kapelleweg komen we in de E. Bosteelsstraat, gaan links en volgen de Klapstraat en stappen links de Okaaistraat in tot nr. 58. Op onze linkerkant zien we de kapel van Kindje Jezus van Praag. We keren op onze stappen terug en nemen aan het volgend kruispunt de straat links (Kleine Heideweg) tot aan de volgende splitsing. Rechts volgen we de Krelweg tot aan de Portugeesstraat. Onmiddellijk links (nr. 41) zien we een niskapel. We gaan verder tot aan de kapel op onze linkerkant (draai-nr. 61): H. Hartkapel. We verlaten de Portugeesstraat en stappen het asfaltbaantje in richting Kleinendries en gaan daarna rechts richting Driesstraat tot juist vóór huisnummer 4 waar we het steegje rechts slaan. Halverwege het baantje zien we de kapel van Sint-Antonius van Padua. We stappen rechts de Portugeesstraat in en zien links in de draai naar de Klapstraat een Mariakapelletje. We wandelen tot het einde van de Klapstraat en gaan links de E. Bosteelsstraat in tot op het kruispunt waar we de weg rechtdoor, richting kerk volgen.

KERK VAN SINT-JAN

In de kerk vinden we bij het Maria-altaar, links vooraan in een beschermd schrijn, het **beeld van Onze-Lieve-Vrouw ter Nood**. Dit eikenhouten kunstwerk met mooie polychromie dateert van de 16de, mogelijk zelfs van de 15de eeuw en stelt Maria 'Zetel der Wijsheid' voor (Sedes Sapientiae). Het werd in 1987-1988 omwille van zijn grote waarde in het KIK in Brussel grondig gerestaureerd en daarna in 1988 in de kerk geplaatst. Het stond in de verdwenen kapel O.L. Vr. Ter Nood (Potaarde/Steenberg).

Tot 1963 werden de doden begraven op het inmiddels **verdwenen kerkhof** rond de kerk. De grafstenen van enkele vroegere pastoors van Teralfene werden bewaard en tegen de zijmuur van de kerk kant Potaardestraat geplaatst. Eén van hen, Peter De Vleeshouder was naast pastoor van Teralfene ook een bekend dichter in zijn tijd (17de eeuw).



Kerk en pastorie

SINT-ROCHUSKAPEL

Deze kapel werd rond 1960 afgebroken en enkele meters verder opnieuw opgericht. Sint-Rochus (uit Montpellier) werd aangeroepen tegen **besmettelijke ziekten** zoals de cholera en door de **hopboeren** voor een goede hoop. Een beeld van de H. Rochus staat eveneens in de kerk van Teralfene. De kapel zou rond 1800 gebouwd zijn door pater Martens die hier ondergedoken was.

KERKHOF TERALFENE

Op het kerkhof liggen verspreid de **graven van drie pastoors** (benoemd of dienstdoend) van Teralfene, nl. Louis Van Eeckhout (pastoor van 1930 tot 1972), Jozef De Ceuster (1972-1988) en Pieter Michiels (1988-1991).



Sint-Rochuskapel

NISKAPELLETJE AAN DE SCHOOL SINT-JAN

In 1870 werd begonnen met de bouw van de meisjesschool. In 1874 konden de kleuters in een nieuw gebouw ondergebracht worden met op de eerste verdieping de kapel. Waarschijnlijk heeft men toen de **niskapel** gebouwd ter ere van **Sint-Jan**; op oude schoolfoto's van voor de eerste wereldoorlog bemerkt men reeds de niskapel.



Sint-Janschool niskapel

LOURDESGROT MET 15 KAPELLETJES VAN DE HEILIGE ROZENKRANS

Deze grot werd door **Frans Temmermans** in 1885 gebouwd voor de **genezing van zijn moeder** en is een verkleinde weergave van de **Lourdesgrot**. In 1935 vierde men het 50-jarig bestaan van de grot en het briljante huwelijksjubileum van de stichters. De **vzw Vrienden van de Grot** beheert het domein sinds 1948. De eigendomstitel is in handen van een achterkleinkind van de bouwers van de grot.

In het domein achter de grot staan **15 kapelletjes** met telkens de afbeelding van een bijbels tafereel: de blijde, droeve en glorierijke mysteries.

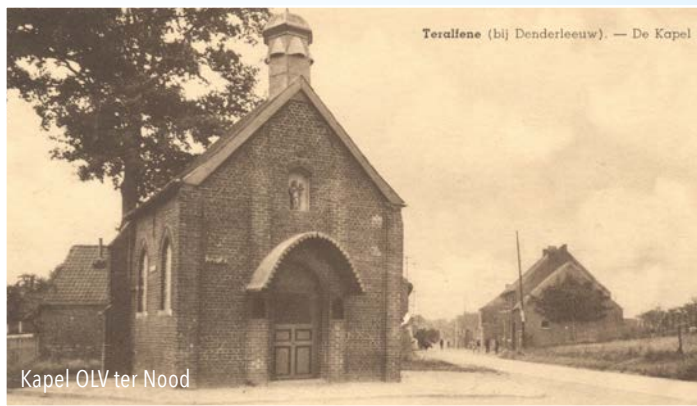


Kruisweg Lourdesgrot



KAPEL ONZE-LIEVE-VROUW TER NOOD

Hier werd reeds eeuwenlang Maria vereerd. **Pastoor Declercq** bouwde hier een kleine kapel, een grote kapel kwam er in 1871 door giften van de Teralfenaars. In 1872 schonk pastoor Verheyden een gepolychromeerd eiken beeld van Onze-Lieve-Vrouw met het Kindje Jezus op de rechterarm. Mgr. Anthonis wijdde de kapel in 1877. Pastoor Van Eeckhout zorgde voor een herstelbeurt in 1932. In 1972 werd de kapel gesloopt wegens de slechte staat door het toenemende verkeer. Een nieuwe open kapel werd gebouwd in 1975 maar het Mariabeeld 'de Sedes Sapientiae' moest gerestaureerd worden (zie tekst kerk Sint-Jan). Een nieuw beeldje uit gebakken klei werd door **Patrick Van Craenenbroeck** gemaakt en in de open kapel geplaatst.



Kapel OLV ter Nood

KAPEL VAN KINDJE JEZUS VAN PRAAG

Deze kapel werd in 1909 gebouwd door **Paulinus D'Haeseleer** omdat zijn vrouw Joanna Van Vaerenbergh genezen was. De kapel opgedragen aan het Kindje Jezus van Praag heeft als opschrift: 'HEILIG KIND JEZUS ZEGEN ONS 1909' In 1992 werd de kapel door de familie volledig gerestaureerd en in 2009 werd het 100-jarig bestaan gevierd.



Kapel Kindje Jezus van Praag

NISKAPELLETJE

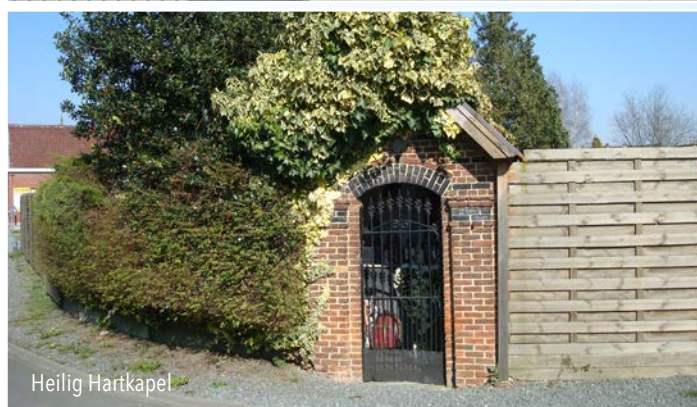
Niskapelletje Portugeesstraat. Vroeger stond er een Onze-Lieve-Vrouw-beeldje in de nis maar in de jaren vijftig werd het beeld vervangen door een beeld van **het Kindje Jezus van Praag**.



Niskapel

DE HEILIG HARTKAPEL

Kapel dateert van 1880. Deze kapel is gewijd aan H. Hart van Jezus. In een arduinen steen staat de tekst 'BEMIND ZIJ OVERAL HET H. HART VAN JEZUS'. Het was vroeger de gewoonte negen dagen lang bij de kapel te komen bidden wanneer iemand in de buurt ziek was.



Heilig Hartkapel

KAPEL SINT-ANTONIUS VAN PADUA

Toen de spoorweg van Brussel naar Gent werd aangelegd moesten Judocus Mertens en Benedicta Couck hun huis en het kapelletje van Sint-Antonius van Padua aan de Kleinendries afbreken. In 1906 kochten ze de oude brouwerij van Engelbert Rollier in de Portugeesstraat.

Het kapelletje van **Sint-Antonius van Padua** werd opnieuw opgericht aan hun hoeve op het wegje tussen de Portugeesstraat en de Kleinendries.

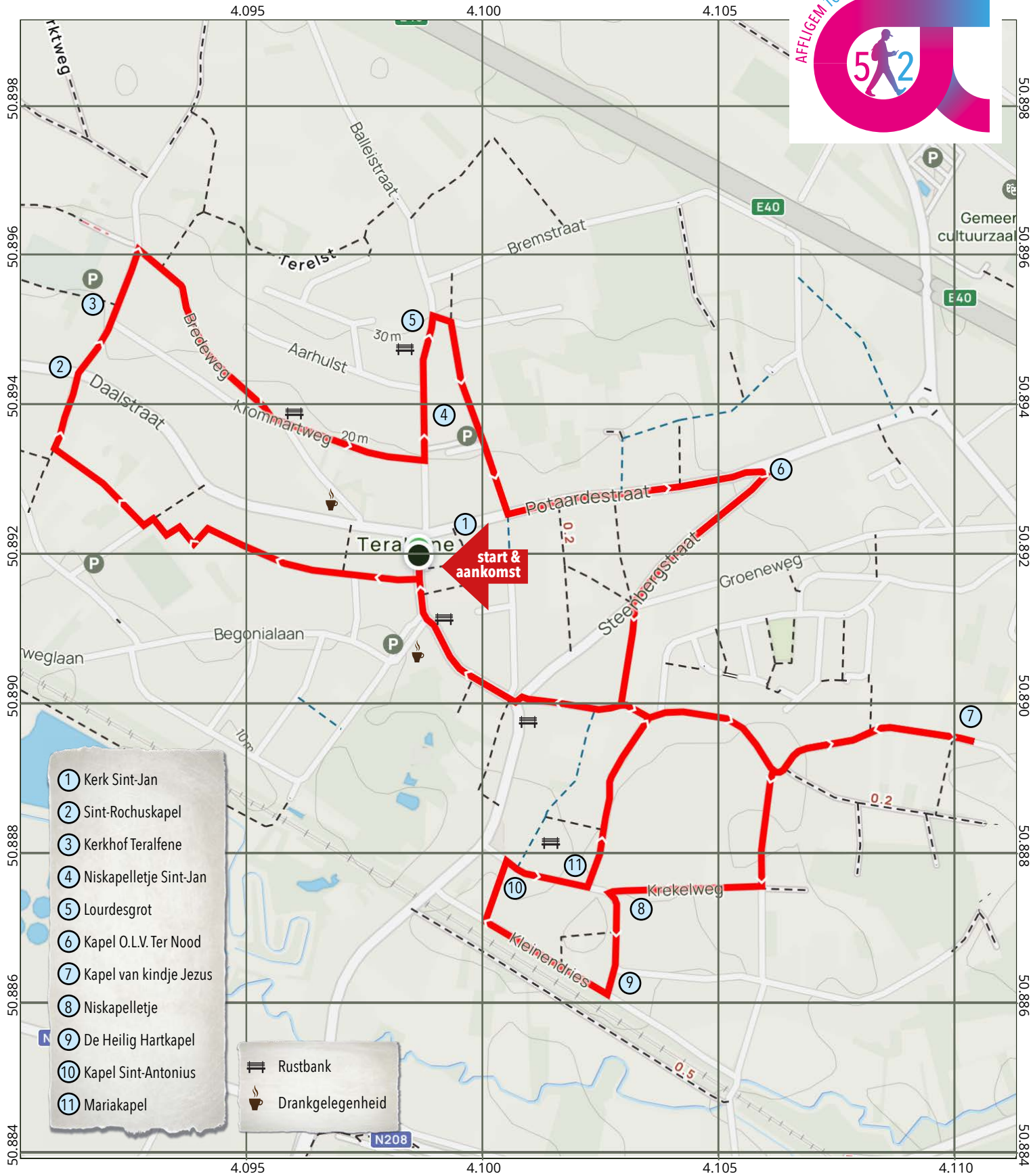


Mariakapel

MARIAKAPEL

Deze kapel werd in 1953 gebouwd door **Martha Geeraerts-Bosteels** aan hun huis. Dit ter vervanging van een vorige Mariakapel welke door haar tante **Julia Bosteels** werd gebouwd.

KAPELLETJES TERALFENE

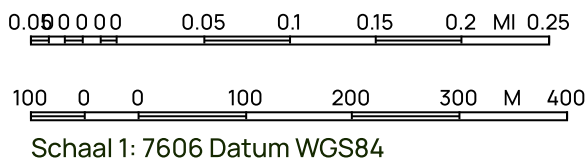


- ① Kerk Sint-Jan
- ② Sint-Rochuskapel
- ③ Kerkhof Teraalfene
- ④ Niskapelletje Sint-Jan
- ⑤ Lourdesgrot
- ⑥ Kapel O.L.V. Ter Nood
- ⑦ Kapel van kindje Jezus
- ⑧ Niskapelletje
- ⑨ De Heilig Hartkapel
- ⑩ Kapel Sint-Antonius
- ⑪ Mariakapel

- Rustbank
- Drankgelegenheid



1.7°E
3-12-2024



Vershil: 42 m Daling: 44 m

