



30/52

OP ZOEK NAAR BARON DE MEER

KENMERKEN

- VERTREK & AANKOMST** parking aan de abdijtoren, Abdijstraat 6
- LENGTE** 8,6 km
- WEGEN** 4,5 km verharde weg
4,1 km onverharde weg
- TYPE** niet geschikt voor rolstoelen en buggy's

BLIKVANGERS

- De Faluintjes
- Pee Klak
- Waterkasteel van Moorsel
- Sint-Gudulakapel
- Sint-Martinuskerk

In het midden van de 18de eeuw erfde Jan Jozef de Meer het kasteel van Moorsel en ging er wonen met zijn familie. Toen de Fransen de abdij Affligem binnenvielen en er een kleine troepenmacht ter bezetting vestigden verzamelde baron de Meer een meute boeren die gewapend met bijl en riek de Fransen op 2 januari 1797 verdreven. Die kwamen een paar dagen terug met een uitgebreide troepenmacht zodat de boerenrevolte snel onderdrukt werd. De baron sloeg op de vlucht, werd op 15 januari 1797 in Walem door de Fransen opgepakt en terechtgesteld op 20 januari 1797.

ROUTE

We vertrekken vanaf de parking aan de abdijtoren rechts en stappen rechtdoor de veldbaan in (volg 2). Aan knooppunt 2 stappen we rechtdoor, kruisen even verder de Molenbeek en blijven rechtdoor stappen tot we aankomen in de Klaarhaagstraat. We volgen deze kasseiweg links tot we in een bocht links de Koeisteertweg instappen (volg fietsknooppunt 41/groen). Die weg dwarst de Opwijkse steenweg en brengt ons even verder in de Pee Klak straat die we links inslaan (asfaltbaan). We komen nu aan de rand van het kasteelpark en stappen rechts de Karel de Croydreef in die we volgen tot we links het Molenwegskan (volg wandelknooppunt 20/rood) kunnen instappen. Aan het waterkasteel rechts inslaan en 20 meter volgen waar we de Opwijkse steenweg oversteken aan het zebrapad en we stappen links een trapje op dat ons naar de achterkant van de kerk brengt. Aan de voorkant van de kerk kan je op de linkse zuil de gedenkplaat van baron de Meer zien. We lopen de trappen af en gaan het Bergskan naar beneden tot op de Waverstraat die we rechts instappen; even verder nemen we rechts het baantje, de Doctoorastraat. Aan het eind van de verharde weg stappen we links een veldwegeltje in dat we links volgen (Doctoorastraat) tot de Kappelstraat die we links instappen. Die volgen we tot we rechts de Asserenbosweg nemen; aan de volgende splitsing blijven we de deze weg links volgen; we kruisen de Waverstraat en blijven rechtdoor de Asserenbosweg volgen. We blijven deze weg steeds rechts volgen (KNP 4, volg 10) tot we, eveneens rechts een veldweg inslaan die ons via de achterkant van de serres aan Taverne De Vos op de Affligemdreef brengt. We volgen deze weg even naar links om even verder de Bosstraat in te stappen. Die volgen we tot we links de Weimeersweg kunnen instappen; aan de volgende kruising nemen we links een smal wegeltje (Langeweg, volg 1) dat ons naar het hopveld brengt. Van hieruit volgen we de weg die ons naar ons vertrekpunt brengt.

DE FALUINTJES

De Faluintjes bestaan heden grotendeels uit weiland, maar voorheen was het een **moeras** dat zich uitstrekte van de kerk van Moorsel tot de pastorie van Meldert.

De schrijfwijze van dit gebied veranderde nogal eens in de loop der tijden. Waarschijnlijk werd deze plaats vroeger door de monniken doorwaadbaar gemaakt door houtbussels in het water te leggen. Dit sluit aan bij de verklaring van het begrip '**Falaën**', een waals dorpje in een moerassige streek. Het oude Franse woord '**Falourdes**', wat houtbussels of takkenbos betekent, zou de naamgeving uitleggen.

Of zou de benaming Faluintjes afgeleid zijn van het Franse '**falun-falunière**', wat schelpzand-groeve van schelpmergel betekent.

Deze cultuurhistorische verklaring verwijst rechtstreeks naar de ontginning van de rijke kalkzandsteenlagen in deze streek door de abdijs Affligem tijdens de middeleeuwen.



Faluintjes



Faluintjes

PEE KLAK

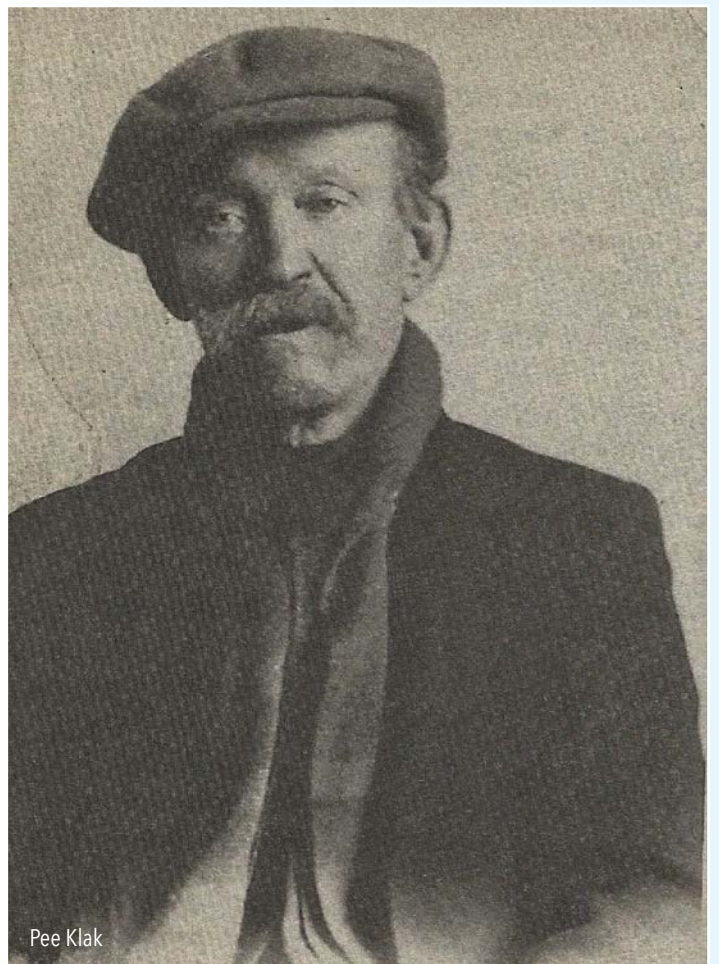
Domien Camiel De Rop was een echte volksfiguur. Domien kreeg de bijnaam 'Pee Klak' vanwege de pet die schuin op zijn hoofd stond. Hij was een mager persoon, was arm en moest rekenen op de vrijgevigheid van burens en vrienden om te kunnen overleven.

Domien Camiel De Rop werd geboren in de **Moorselse wijk Steven**. Tot aan de dood van zijn moeder in 1914 zou Pee Klak er blijven wonen. Het gezin leefde er in een klein lemen huisje, dat door een gracht van de straat werd gescheiden.

Na zijn schooltijd ging Pee aan de slag als **leurder**. Op die manier probeerde hij als jonge knaap in zijn onderhoud te voorzien.

Na de dood van moeder verhuisde Pee naar de Kattestraat. Deze straat ligt in de nabijheid van **het waterkasteel**. Pee Klak leefde er in een kleine woning en had zijn leurhandel nagenoeg opgegeven. Het spreekt vanzelf dat Pee hierdoor nog meer in de penarie geraakte en zijn burens hem meer dan ooit moesten helpen, anders zou hij zeker van honger gestorven zijn. Op een bepaald moment veroorzaakte het dan ook heel wat sensatie in Moorsel als Pee meetrok naar Frankrijk om er de zware seizoensarbeid te gaan doen.

Pee Klak woonde daarna alleen in zijn arme zielige huisje aan de Kattestraat. In die tijd zocht hij meer dan eens zijn geluk in het bier en raakte hij beschoonen. Het verwonderde dan ook niemand dat Pee op een ochtend dood werd aangetroffen in de omgeving van zijn woning op 30 april 1929.



Pee Klak



WATERKASTEEL VAN MOORSEL

Eén van de grootste grondbezitters van de heerlijkheid Moorsel was de **abdij Affligem**. Op één van de abtisdomeinen liet **Karel van Croy**, kardinaal-abt van Affligem, en later bisschop van Doornik, in de periode van 1521 tot 1526, een waterkasteel bouwen als **buitenverblijf en lustoord**. Hij nam het, zo wordt gezegd, niet zo nauw met het naleven van zijn geloften.

Het kasteel van Moorsel is een groot vierzijdig waterslot, opgetrokken in renaissancestijl en geflankeerd door vier hoektorens met talrijke schietgaten; het ligt in een mooi park ten zuiden van de **Eksterberg**.

In 1564 kwam het in handen van de graven van Hoorne, die het in 1636 verkochten aan Don Cayro en werd het tot baronie verheven. In die periode werd het kasteel grondig gerestaureerd doch de algemene indeling bleef wel grotendeels behouden. Eind 18de eeuw kwam het gebouw in handen van **de familie de Meer** en later van de familie Van der Noot. Via familiebanden met de familie Van der Noot werd het kasteel geschonken aan de heer en mevrouw De Meulenaire-Dessin, die het een paar jaar bewoonden en dan verkochten aan de huidige eigenaars: **Willy Michiels** en zijn vrouw Lisette De Rijck. Het kasteel werd door hen vakkundig gerestaureerd en zo van de teloorgang gered.



Waterkasteel van Moorsel

SINT-GUDULAKAPEL

In Moorsel werd in de 7de eeuw een kapel gebouwd op de plaats waar nu de Sint-Martinuskerk staat. In deze 7de eeuwse kapel kwam **Sint-Goedele** vanuit Ham, gelegen in de gemeente Herdersem, dagelijks bidden. Zij stierf in 712 te Herdersem en rond 800 werd **haar relikwie** overgebracht naar Moorsel.

De Sint-Gudulakapel dateert van de 14de eeuw en werd gebouwd in de witte zandsteen van de streek. Na de heropbouw in 1597 bleef de kapel tot vandaag nagenoeg ongewijzigd. De stijlvorm is **laatgotisch**.

Opvallend is het zeszijdig klokkentorentje en het korbogportaal.

In de kapel zijn een tiental taferelen uit het leven van Sint-Goedele en ook een 18de eeuwse beeldje van de heilige te zien.



Sint-Gudulakapel

SINT-MARTINUSKERK

Deze kerk werd gebouwd onder de voogdij van de **abt van Affligem**.

De eerste vermelding is in 1105. De kerk werd herhaaldelijk verbouwd.

In het interieur valt een volks **Sint-Martinusbeeld** uit de 18de eeuw op.

De schilderijen 'Aanbidding der Drie Koningen' van Pieter van Mol (1631) en 'Opdracht van Maria in de tempel' zijn er te bewonderen.

Rechtover de kerk werd een bord geplaatst aan een hekpijler als herinnering aan **baron Jan de Meer** (1740-1797). Hij was de kasteelheer die samen met de boeren uit de omgeving de Fransen wist te verjagen uit de bezette abdij Affligem. Maar niet voor lang, want de Fransen namen wraak.

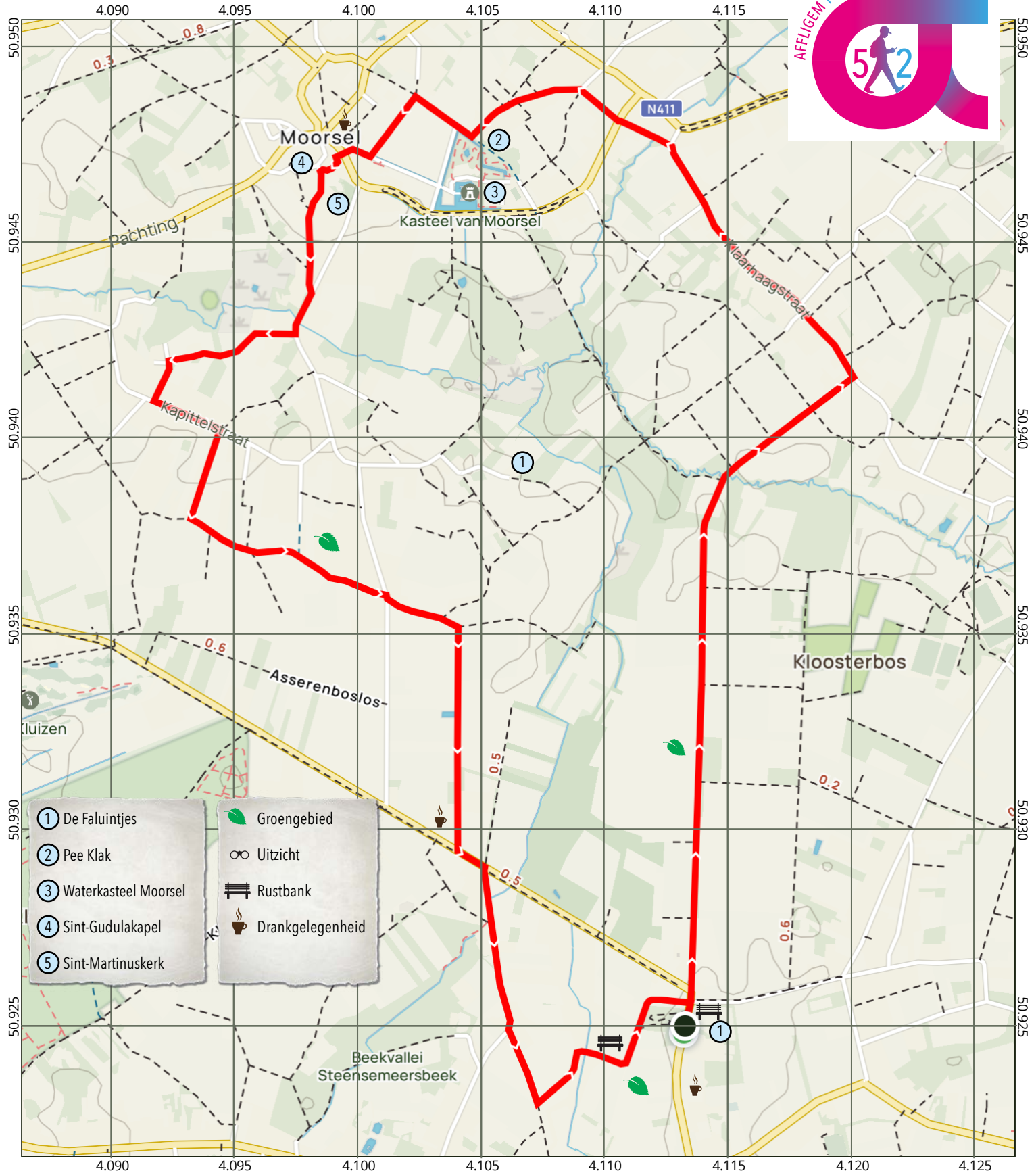
Eind 1796 werd de baron in Walem gearresteerd, naar Brussel gevoerd en aldaar gefusilleerd.



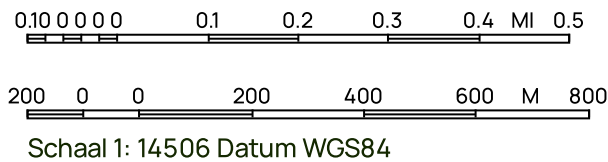
Sint-Martinuskerk



OP ZOEK NAAR BARON DE MEER



1.7°E
3-4-2024



Vershil: 109 m Daling: 114 m

