

# VAN ABDIJ TOT WATERKASTEEL

## KENMERKEN

<b>VERTREK &amp; AANKOMST</b>	parking aan de abdijtoren, Abdijstraat 6
<b>LENGTE</b>	8,15 km
<b>WEGEN</b>	3,35 km verharde weg 4,80 km onverharde weg
<b>TYPE</b>	niet geschikt voor rolstoelen en buggy's
<b>HORECA</b>	D' Oude Brouwerij, Abdijstraat 6 Hostellerie De Biek, Moorsel dorp

## BLIKVANGERS

- Faluintjes
- Onze-Lieve-Vrouw van Lourdes kapel hoek Waverstraat en N411
- Sint-Gudulakapel
- Sint-Martinuskerk
- Huisje Pee Klak
- Waterkasteel

Deze wandeling leidt je door de prachtige natuur van **de Faluintjes** naar het dorpscentrum van **Moorsel** waar je de **Sint-Martinuskerk** en de eeuwenoude **Sint-Gudulakapel** vindt. Je ontdekt ook op welke manier **het waterkasteel** en **de abdij van Affligem** met elkaar verbonden zijn. Verder kom je ook langs het hopveld van Meldert.

## ROUTE

We vertrekken vanaf **de abdijtoren** en gaan rechts richting Affligemdreef. Aan de dreef gaan we rechtdoor en volgen (nr 2 Scheldeland O.V.I.) de 2km lange Moorselse dreef. Aan de Molenbeek linksaf (knooppunt 2 nr 3) verder volgen. Knooppunt 3 nr 25 volgen tot de Opwijkse steenweg. Let op hier kan het seizoensgebonden **heel drassig** zijn.

Eens aan de Opwijkse steenweg ( N411 ) gaan we links i.p.v.nr 25. We kruisen de Waverstraat waar we, links op het kruispunt, de Onze-Lieve-Vrouw van Lourdes kapel zien.

We wandelen rechtdoor en stappen, aan huisnummer 8, het stenen trapje op dat ons aan de achterkant van de kerk brengt. We lopen links rond de kerk om de voorkant te bereiken. We gaan rechtdoor en even verder zien we de **Sint-Gudulakapel**. Op de Opwijkse steenweg gaan we nu naar rechts. Aan het zebrapad gaan we over (nr 25) en wandelen door de Karel de Croydreef. Deze dreef loopt rond het kasteeldomein. We komen aan de voorpoort, we gaan hier links en daarna weer rechts. We wandelen langsheen de omheining tot we aan het Pee Klakstraatje komen, dat voorheen de Kattestraat noemde.

Als we het straatje even inlopen zien we vooraan aan de rechterkant drie huizen: het middelste was het huisje van **Pee Klak**, maar het is nu gerestaureerd.

We volgen verder de dreef tot we terug aan de Opwijkse steenweg komen, steken over en gaan naar links om dan rechts de Tryensbosweg in te slaan. Aan het volgende T kruispunt rechts en eventjes verder het veldbaantje links in. We gaan voorbij de Sint Annakapel, kruisen (nr 37) een eerste veldbaan en slaan de tweede veldbaan rechts. We gaan over de Molenbeek en na een lichte klim gaan we links en wandelen tot aan T-splitsing.

Aan knooppunt 2 volgen we nr 39.

Hier rechts (nr 44) tot hopveld. Ter hoogte van het hopveld de weg rechts inslaan, komen weer in de Moorselse dreef en gaan links tot abdij.

## FALUINTJES

Links van ons liggen de Faluintjes, dat heden grotendeels uit weiland bestaat, maar voorheen een **moeras** was en zich uitstreekte van de kerk van Moorsel tot de pastorie van Meldert.

De schrijfwijze van dit gebied veranderde nogal eens in de loop der tijden. Waarschijnlijk werd deze plaats vroeger door de monniken doorwaadbaar gemaakt door houtbussels in het water te leggen. Dit sluit aan bij de verklaring van het begrip "**Falaën**", een moerassige streek rond het Waalse dorpje Falaën. Het oude Franse woord **Falourdes**, wat houtbussels of takkenbos betekent zou ook de naamgeving kunnen uitleggen.

Of zou de benaming Faluintjes afgeleid zijn van het Franse "falun-falunière", wat schelpzandgroeve van **schelp-mergel** betekent.

Deze cultuurhistorische verklaring verwijst rechtstreeks naar de ontginning van de rijke kalk-zandsteenlagen in deze streek door de abdij Affligem tijdens de middeleeuwen.



## SINT-GUDULAKAPEL MOORSEL

In Moorsel werd in de 7e eeuw een kapel gebouwd op de plaats waar nu de St.-Maartenskerk staat. In de 7e-eeuwse kapel kwam **St.-Goedele** vanuit Ham, gelegen in de gemeente Herdersem, dagelijks bidden. Zij stierf in 712 te Herdersem en rond 800 werd haar **relikwie** overgebracht naar Moorsel.

De St.-Gudulakapel dateert van de 14e eeuw en werd gebouwd in de witte zandsteen van de streek. Na de heropbouw in 1597 bleef de kapel tot vandaag nagenoeg ongewijzigd. De stijlvorm is **laatgotisch**.

Opvallend is het zeszijdig klokkentorentje en het korbogportaal.

In de kapel: een tiental taferelen uit het leven van St.-Goedele en ook een 18e-eeuws beeldje van de heilige.



## SINT-MARTINUSKERK MOORSEL

Volgens de legende opgericht in de 7de eeuw op de plaats van de H. Sacramentskapel, waar de **H. Gudula** dagelijks ging bidden.

Eerste vermelding in 1105 en kerk gebouwd onder de voogdij van de abt van abdij Affligem. Werd herhaaldelijk verbouwd. In het interieur valt een volks Sint-Martinusbeeld uit de 18e eeuw op.

De schilderijen "**Aanbidding der Drie Koningen**" van Pieter van Mol (1631) en schilderij "**Opdracht van Maria in de tempel**" zijn er te bewonderen.

Rechtover de kerk werd een bord geplaatst aan een hekpijler als herinnering aan **baron Jan de Meer** (1740-1797), de kasteelheer die samen met de boeren uit 't omliggende de Fransen wist te verjagen uit de bezette abdij Affligem. Maar niet voor lang, want de Fransen namen wraak. Eind 1796 werd de baron in Walem gearresteerd, naar Brussel gevoerd en aldaar **gefusilleerd**.

## PEE KLAK

**Domien Camiel De Rop** was een volksfiguur geboren in **de wijk Steven**.

Domien kreeg de bijnaam "**Pee Klak**" vanwege zijn pet die schuin op zijn hoofd stond. Hij was een mager persoon, bezat niet veel geld en kreeg daarvoor kledij geschonken van andere mensen.

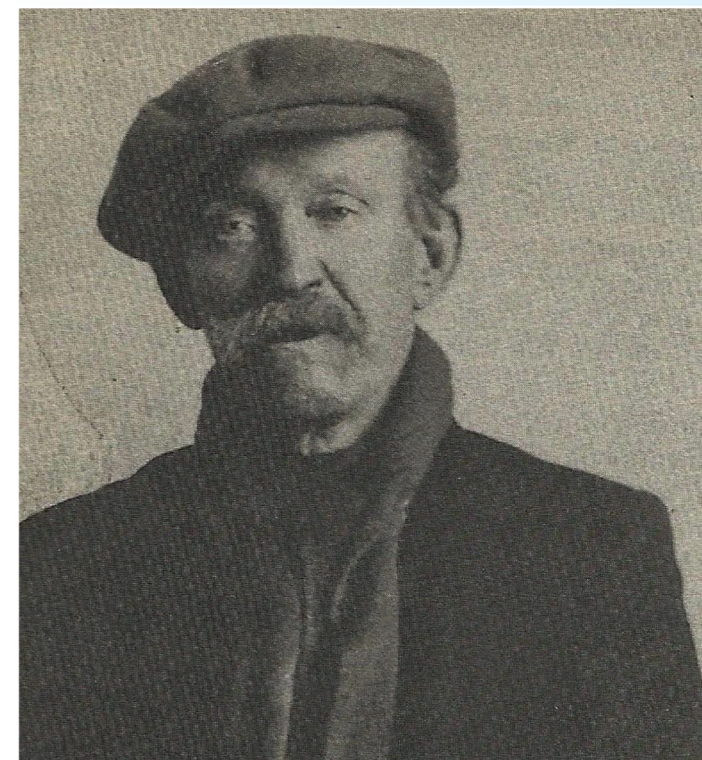
Tot aan de dood van zijn moeder in 1914 zou Pee Klak blijven wonen in de wijk Steven. Het gezin leefde er in een klein lemen huisje, dat door een gracht van de straat werd gescheiden.

Na zijn schooltijd ging Pee aan de slag als **leurder**. Op die manier probeerde hij als jonge knaap in zijn onderhoud te voorzien.

Na de dood van moeder verhuisde Pee naar de Kattestraat. Deze straat ligt in de nabijheid van het waterkasteel.

Pee Klak leefde er in een kleine woning en had zijn leurhandel nagenoeg opgegeven. Het spreekt vanzelf dat Pee hierdoor nog meer in de penarie geraakte en zijn burens hem meer dan ooit moesten helpen, anders zou hij zeker van honger gestorven zijn. Op een bepaald moment veroorzaakte het dan ook heel wat sensatie in Moorsel als **Pee meetrok naar Frankrijk om er de zware seizoensarbeid te gaan doen**.

Pee Klak woonde ondertussen alleen in zijn arme zielige huisje aan de Kattestraat. In die tijd zocht hij meer dan eens zijn geluk in het bier en raakte hij beschenken. Het verwonderde dan ook niemand dat Pee op een morgen **dood werd aangetroffen** in de omgeving van zijn woning op 30 april 1929.



## WATERKASTEEL

Eén van de grootste grondbezitters van de heerlijkheid Moorsel was de **abdij Affligem**. Op één van de abtjedomeneinen liet **Karel de Croij**, kardinaal-abt van Affligem, en later bisschop van Doornik, in de periode van 1521 tot 1526, een waterkasteel bouwen **als buitenverblijf en lustoord**. Hij nam het, zo wordt gezegd, niet zo nauw met het naleven van zijn geloften.

Het kasteel van Moorsel is een **groot vierzijdig waterslot**, opgetrokken in renaissancestijl en geflankeerd door vier hoektorens met talrijke schietgaten. Het is kasteel ligt in een mooi park ten zuiden van de Eksterberg.

In 1564 kwam het in handen van de graven van Hoorne, die het in 1636 verkochten aan Don Cayro en tot baronie verheven. In die periode werd het kasteel grondig gerestaureerd doch de algemene indeling bleef wel volledig behouden.

Eind 18de eeuw kwam het gebouw in handen van de familie de Meer en later van de familie Van der Noot. Via familiebanden met de familie Van der Noot werd het kasteel geschonken aan de heer en mevrouw De Meulenaire-Dessin, die het een paar jaar bewoonden en dan verkochten aan de huidige eigenaars, **Willy Michiels en zijn vrouw Lisette De Rijk**.

Het kasteel werd door de huidige eigenaars vakkundig gerestaureerd en zo van teloorgang gered.

